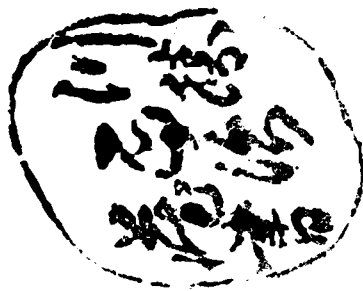


Blanchard, E., 1849. Planarianos. In:
Gay, Cl., Historia Fisica y Politica de
Chile, Zoologica, III (8): 69-72. Atlas
Zoológico, Folio, Anelides lam., Anillados
(Gusanos Anillados), (3), pl. Paris.



ORDEN II.

APOROCEFALOS.

Cuerpo estremamente allanado, sin presentar traza alguna de porcion cefálica limitada. Boca situada por bajo, y constantemente á grande distancia del borde anterior. El canal intestinal consiste en una trompa ó esófago, seguido de un estómago y de un intestino ramificado. No tienen ano. El sistema nervioso se compone de dos gánglios cerebroídes, juntos ó poco apartados, y de dos cadenas laterales, con muy pequeños gánglios.

Los Aporocéfalos son particularmente notables por la posición de la boca, que está muy apartada de la estrechidad anterior del cuerpo, carácter que no se halla en ningun otro grupo de los Gusanos. El sistema vascular es muy complejo, y domina en particular bajo de los tegumentos, consistiendo en uno ó dos vasos principales que producen infinitas ramas y ramificaciones anastomosadas entre ellas en todos puntos, de modo que forman una verdadera redcecilla. Los sexos están siempre reunidos en el mismo individuo, y ambos orificios se ven por bajo y comunmente á corta distancia uno de otro.

Los tegumentos son muy blandos, y en general se rompen ó desgarran si se les toca; así es muy difícil estudiar estos animales respecto á su organizacion interna, y mucho tiempo ha que solo se tienen nociones en extremo

vagas sobre la estructura de sus diferentes órganos. Sin embargo, en los últimos años han sido el objeto de minuciosas investigaciones de muchos anatómicos, y hoy están perfectamente estudiados en este punto.

Son Gusanos acuáticos que se alimentan con animalillos: unos se hallan en el mar, otros en los rios, y entre estos hay algunos que dejan el agua para ir á arrastrarse entre las yerbas ó sobre la tierra húmeda.

Se encuentran en todas las regiones del mundo; pero es muy difícil el describirlos y representarlos á causa de no poderlos siempre conservar por desprenderse sus tisús con la mayor facilidad. En Chile parece hay muchas especies, y la mayor conocida aun se halla en esta República.

I. PLANARIANOS.

Los caracteres de la familia son los mismos que los del órden.

No hay duda que estos Anevormes deberán formar varias familias; pero hasta hoy los diferentes caracteres de una porcion de especies no se han estudiado completamente, y en el interin se reúnen en una sola.

I. POLICLAADO. — POLYCLAADUS. †

Corpus oblongum, antice posticeque attenuatum. Os ante partem median corporis situm. Apertura genitalis anteriores.

POLYCLAADUS Blanch., *Rech. sur l'org. des Vers, An. Sc. nat.*

Cuerpo oblongo, bastante ancho y casi igualmente atenuado en ambas estremidades; el orificio bucal se halla como ácia el tercio anterior del cuerpo, y los de los órganos genitales mucho mas adelante; el canal intestinal principia por una trompa muscular, formando en su parte anterior

dos labios; el estómago y el intestino producen infinitas ramas, que se extienden hasta los bordes laterales del cuerpo, sin presentar anastomosis entre ellas.

Solo se conoce hasta ahora una especie de este género.

1. *Polycladus Cayi*. †

(Atlas zoológico. — Anelidos, lám. 5, fig. 1.)

P. oblongus, *supra niger*, *aurantiaco marginatus*, *linea media alba*; *infra omnino aurantiacus*.

P. GAYI Blanch., *loc. cit.*, t. VIII, p. 147.

Cuerpo oblongo, apenas algo mas atenuado en la parte posterior que en la anterior. — Color: por cima de un negro verdoso, con una angosta línea blanca en medio y un ancho ribete amarillo-anaranjado, circunscrito por una estrecha línea negra; por bajo todo el cuerpo es del mismo color que dicho ribete, distinguiéndose solo el grosor del borde esterno coloreado de negro. — Longitud, de 3 pulg. á 3 y media; anchura, 4 pulg.

Esta especie tiene una dimension enorme comparativamente á las de Europa: así hemos juzgado á propósito dar una descripción anatómica bastante minuciosa.

El sistema nervioso lo hemos representado en entero: los dos gánglios cerebroides se hallan encima de la vejigülla seminal, están redondeados é íntimamente unido uno á otro; por delante producen muchos nervios, de los que dos ó tres principales se distribuyen en la parte anterior del cuerpo; de cada centro nervioso cerebroide nace por atrás una cadena, que primero se separa muy claramente de la línea del medio y en seguida baja hasta la estremidad del cuerpo á mediana distancia del tubo digestivo; en el tránsito de los dos cordones laterales se ven varios hinchamientos ganglionares sumamente pequeños, pero muy distintos y de forma redondeada ó mas bien globosa; hay catorce de estos pequeños centros medulares muy desigualmente espaciados, que están representados en nuestra figura lo mas exactamente posible y en los puntos en que se hallan situados; cada uno produce varios filetillos nerviosos que se ramifican en los músculos; además de esta serie de ganglionitos hay uno, tres ó cuatro veces mas grueso que los otros, produciendo en la punta de la cadena tres nervios principales ramificados un poco antes de la estremidad posterior del cuerpo; el canal intestinal principia por un esfóago ó trompa muscular larga y casi cilíndrica; se distinguen clara-

mente las listillas musculares, bastante largas y muy irregulares; dicha trompa se comprime por delante y forma como dos labios aproximado uno á otro, constituyendo en cierto modo el orificio de la boca, que se halla como ácia el tercio de la longitud del animal; si se abre este por la parte dorsal, dicho esfóago muscular se encuentran en parte cubierto por una especie de membrana filtrosa á modo de capucho; por detrás se inserta el tubo intestinal, que es cónico, y concluye en punta muy delgada en la estremidad posterior del cuerpo; en su orijen presenta á cada lado un largo ramo, que sube hasta la estremidad anterior del animal, mostrando en su tránsito diez y ocho ó diez y nueve ramas, repar-tidas en dos ramos, que se subdividen ácia la punta: todos ellos muy juntos, bastante gruesos y terminados cerca del borde marginal: en todo el tránsito del tubo intestinal existen tambien otros, pero ácia la punta se vuelven muy pequeños y no llegan á dicho borde: esta disposición se halla perfectamente representada en la figura; los órganos de la generación estaban un poco alterados por el alcohol en los individuos que hemos observado: los masculinos se hallan de la boca; se distinguen dos testículos en forma de filamentos ondulados, concluyendo en una vejigülla seminal oblonga; los huevos se ven en gran número esparecidos entre las ramas intestinales.

Esta especie se encuentra en las inmediaciones de Valdivia, en los lugares húmedos y debajo de los troncos de los árboles.

Explicacion de la lámina.

Fig. 1. Animal de tamaño natural, visto por cima. — *a* Id. por bajo. — *b* Aparejo digestivo, cuyas ramas ó ramificaciones están escrupulosamente representadas por medio de una preparación, que las ha aislado todas completamente. — *c* La trompa muscular muy abultada, vista por cima. — *d* La misma, vista de perfil. — *e* El sistema nervioso, mostrando los gánglios cerebroides y sus dos cadenas laterales.

II. POLICELE. — POLYCELIS.

Corpus oblongum. Os medium. Ocelli plurimi, varie dispositi. Apertura genitalis posteriores.

POUYELLAS Erbenh., *Symb. phys.* — Quatref., *Ann. Sc. nat.*

Cuerpo mas ó menos oval ú oblongo, y comunmente redondeado por delante. Ojos en general numerosos, variando de disposición segun las especies. Boca situada ácia el medio de la faz ventral, y detrás de ella los orificios de los órganos genitales.

Las especies de este género abundan mucho en todas las regiones del globo, y lo mismo en Chile.

1. *Polycelis lineoliger*. †

P. pallide fuscescens, lineolis bifidis fuscis, linea dorsali ditubulori; oculis remotis.

Esta Planaria es bastante larga, algo ensanchada por delante y atenuada ácia la estremidad posterior; ojos situados en la parte anterior en un espacio blanquizo y formando dos grupos, contándose en cada uno diez á doce, bastante separados unos de otros. — Color pardo morenuzco claro, con infinitas líneas morenas, casi todas bifurcadas en su tránsito. — Longitud, de 1 á 4 pulg. y media.

Se encuentra en San Carlos de Chiloe.

2. *Polycelis roseincaentata*. †

P. oblonga, obscure vivescens, nigro punctata, maculis roseis tribus dorsalibus, maculisque versis oculis albis, tuabus; oculis approximatis.

Esta especie es oblonga y casi igualmente atenuada en ambas estremidades; los ojos forman dos grupos, en los cuales se hallan muy juntos. — Color: todo el cuerpo es de un verde oscuro, sembrado de puntos negruzcos é irregulares; se ve además una manchita blanca á los lados, cerca de los ojos, y otras tres dorsales rosadas: la primera en media luna, la segunda prolongada, y la tercera dividida en su parte superior. — Longit., de 9 lín. á 1 pulg.

Se halla con la precedente.

Otras muchas Planarias existen en Chile, ya marinas, ya en las aguas dulces, y aun entre la tierra húmeda y debajo de los troncos ó de las piedras; pero su difícil conservacion nos impide el dar descripciones exactas.

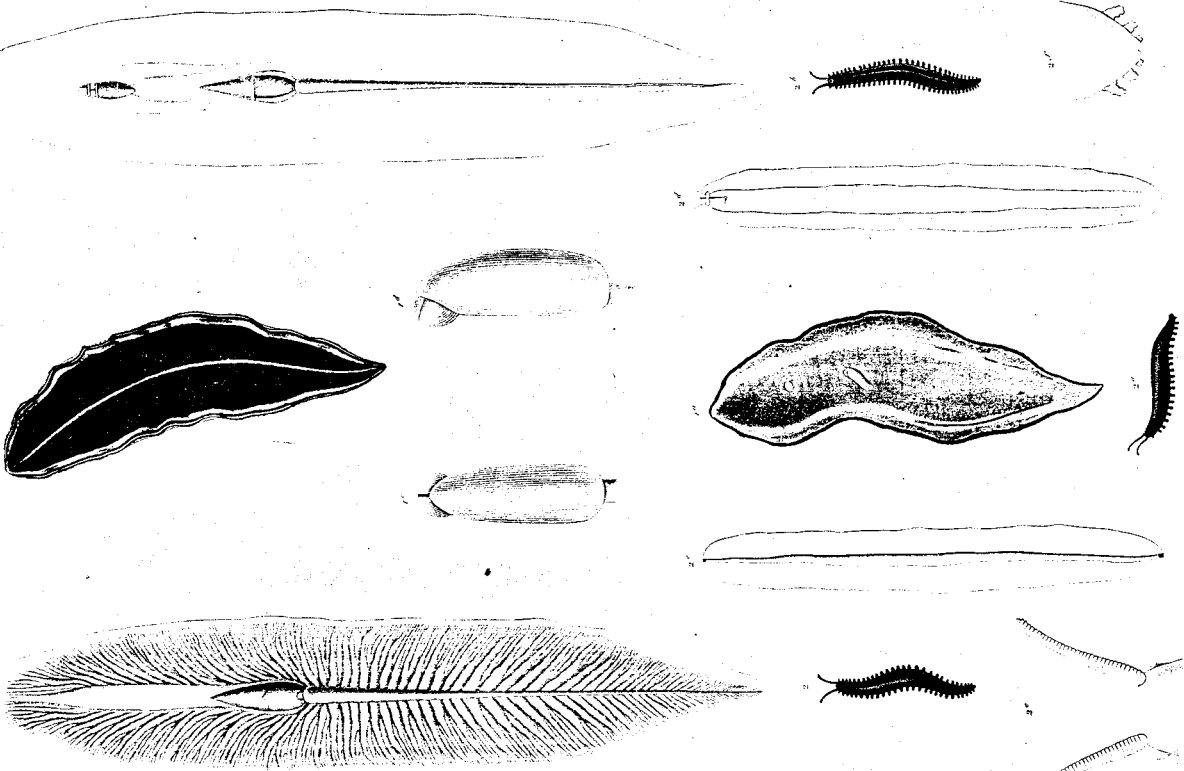
ORDEN III.

TREMATODOS.

Cuerpo allanado, mas ó menos ancho, aunque siempre bastante corto, sin anillaciones, y constantemente con ventosas y órganos de adherencia. Boca situada en la estremidad anterior. El canal intestinal principia por un bulbo musculoso ó un esófago corto, seguido de un intestino bifurcado ó ramoso, terminado en *cæcum*, sin nunca tener ano. Los orificios de los órganos genitales se hallan por bajo de la porcion anterior del cuerpo.

Los Trematodos forman un órden muy distinto entre los Gusanos. Viven parásitos en las vísceras de la mayor parte de los animales: se encuentran en casi todas las especies de Vertebrados, y aun con abundancia. Los órganos de la generacion de ambos sexos están reunidos, como en las Planarias. El sistema nervioso forma tambien dos cadenas á los lados del cuerpo; pero los gánglios cerebroides en vez de estar contiguos se hallan siempre muy separado uno de otro. El sistema vascular consiste en uno ó varios vasos principales, produciendo comunmente infinitas ramias que con frecuencia se anastomosan entre ellas.

Estos Gusanos no han sido suficientemente buscados en los animales propios de Chile, y no podemos describir sino las especies que se hallan por lo regular en los animales domésticos.



1. - Polyblastus Guggi Blanch. 2. - Polyblastus Blunvillari Guggi Blanch.